

# Língua Portuguesa e o Enem

**Professora Alessandra Labanca**

**22/09/2018**

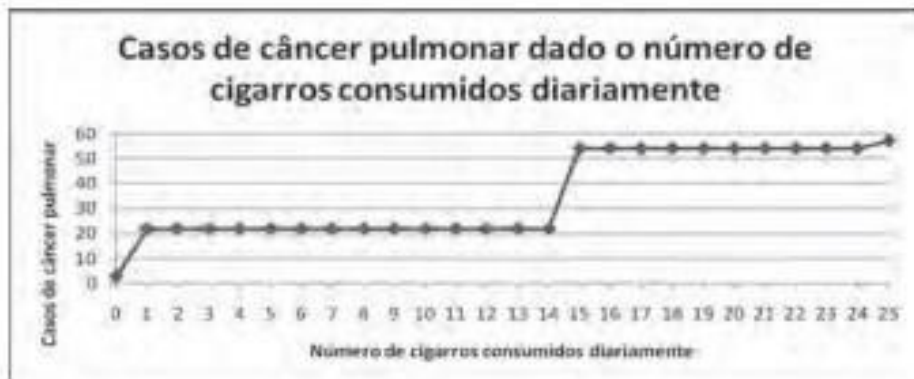
# O que priorizar?

- Interpretação de textos;
- Literatura;
- Gêneros textuais;
- Linguística e
- Gramática

# 1) Interpretação de textos

Questões com interpretação de textos são presentes em todas as áreas do conhecimento na prova do Enem. Muitas vezes, o próprio enunciado de uma questão possui a informação necessária para você respondê-la. Outras vezes, o entendimento de gráficos, infográficos e figuras, em geral, é fundamental para a resposta. Saiba mais sobre a interpretação de textos não verbais e a interpretação de gráficos. A compreensão e interpretação da linguagem não literal também é importante.

A suspeita de que haveria uma relação causal entre tabagismo e câncer de pulmão foi levantada pela primeira vez a partir de observações clínicas. Para testar essa possível associação, foram conduzidos inúmeros estudos epidemiológicos. Dentre esses, houve o estudo do número de casos de câncer em relação ao número de cigarros consumidos por dia, cujos resultados são mostrados no gráfico a seguir.



Centers for Disease Control and Prevention CDC-EIS Summer Course - 1992 (adaptado).

De acordo com as informações do gráfico,

- A o consumo diário de cigarros e o número de casos de câncer de pulmão são grandezas inversamente proporcionais.
- B o consumo diário de cigarros e o número de casos de câncer de pulmão são grandezas que não se relacionam.
- C o consumo diário de cigarros e o número de casos de câncer de pulmão são grandezas diretamente proporcionais.
- D uma pessoa não fumante certamente nunca será diagnosticada com câncer de pulmão.
- E o consumo diário de cigarros e o número de casos de câncer de pulmão são grandezas que estão relacionadas, mas sem proporcionalidade.

Questão de Português da prova do Enem 2009 com a interpretação de um gráfico. A questão aborda conhecimentos de Biologia, Matemática e interpretação de texto (Português).

- Resposta: E) O consumo diário de cigarros e o número de casos de câncer de pulmão são grandezas que estão relacionadas, mas sem proporcionalidade.

## 2) Literatura

Para as questões do Enem de Literatura, conhecimentos sobre gêneros literários e escolas literárias (ex: romantismo, arcadismo, etc.) são úteis. Não existe uma lista de leitura obrigatória para o Enem então a **interpretação de textos literários** é muito importante.

### 3) Gêneros textuais (IPC)

Cada gênero textual possui características específicas de estilo e estrutura. Elas variam de acordo com a **função social do texto**. Por exemplo, um texto dissertativo-argumentativo tem a função de convencer sobre um posicionamento. Sua estrutura é formada por introdução, desenvolvimento e conclusão.

# Sr. Prefeito, junte-se a nós na luta contra a dengue. A sua participação é fundamental.

A dengue é um dos grandes desafios que enfrentamos na área de saúde no Brasil, mas, felizmente, é possível controlá-la. Para isso, é necessário que os governos estaduais e municipais e o governo federal trabalhem juntos. Nesse sentido, a sua atuação como prefeito é fundamental. Organize mutirões, envolvendo líderes comunitários da sua cidade, para lutar contra a dengue. No site [www.combatadengue.com.br](http://www.combatadengue.com.br) há todas as informações necessárias para auxiliá-lo, inclusive com materiais para *download* de uso livre. A mobilização social é a chave para o sucesso no combate à dengue.

## Questão 126

O texto exemplifica um gênero textual híbrido entre carta e publicidade oficial. Em seu conteúdo, é possível perceber aspectos relacionados a gêneros digitais. Considerando-se a função social das informações geradas nos sistemas de comunicação e informação presentes no texto, infere-se que

- A a utilização do termo *download* indica restrição de leitura de informações a respeito de formas de combate à dengue.
- B a diversidade dos sistemas de comunicação empregados e mencionados reduz a possibilidade de acesso às informações a respeito do combate à dengue.
- C a utilização do material disponibilizado para *download* no site [www.combatadengue.com.br](http://www.combatadengue.com.br) restringe-se ao receptor da publicidade.
- D a necessidade de atingir públicos distintos se revela por meio da estratégia de disponibilização de informações empregada pelo emissor.
- E a utilização desse gênero textual compreende, no próprio texto, o detalhamento de informações a respeito de formas de combate à dengue.

Questão de Português sobre gênero textual híbrido –  
Enem 2009



Resposta: D) A necessidade de atingir públicos distintos se revela por meio da estratégia de disponibilização de informações empregada pelo emissor

# 4) Linguística

A Linguística é o estudo da Linguagem como ciência, estando ou não relacionada à norma culta da Língua Portuguesa. O Português do Brasil é um idioma rico em variedades. Vocabulários específicos e **variantes linguísticas** existem em cada grupo social e Estado do Brasil. A linguagem oral têm inúmeras variações em relação à **norma culta** da Língua Portuguesa. Elas fazem com que o discurso seja adequado a um público específico, e são um assunto importante para o Enem. Dentro de linguística, também estão os assuntos de **morfologia, sintaxe e semântica**.

Morfologia: é parte da língua que estuda os morfemas, ou seja, tudo que nos diz sobre gênero e número dos substantivos; tempo, modo, número e pessoa de um verbo e classe gramatical.

Sintaxe: é a parte da língua que estuda o modo como o falante transmite a informação, a maneira com que organiza e relaciona as palavras em uma oração.

Semântica: é a parte da língua que estuda o significado das palavras, os sentidos que elas podem tomar de acordo com o contexto.

Enquanto isso, na Amazônia, em 2059



BESSINHA. Disponível em: [http://pattindica.files.wordpress.com/2009/06/bessinha458904-jpg-image\\_1245119001858.jpeg](http://pattindica.files.wordpress.com/2009/06/bessinha458904-jpg-image_1245119001858.jpeg) (adaptado).

As diferentes esferas sociais de uso da língua obrigam o falante a adaptá-la às variadas situações de comunicação. Uma das marcas linguísticas que configuram a linguagem oral informal usada entre avô e neto neste texto é

- Ⓐ a opção pelo emprego da forma verbal “era” em lugar de “foi”.
- Ⓑ a ausência de artigo antes da palavra “árvore”.
- Ⓒ o emprego da redução “tá” em lugar da forma verbal “está”.
- Ⓓ o uso da contração “desse” em lugar da expressão “de esse”.
- Ⓔ a utilização do pronome “que” em início de frase exclamativa.

Questão de Português  
sobre variantes linguísticas  
– Enem 2010

GABARITO C) o emprego da redução “tá” em lugar da forma verbal “está”.

# 5) Gramática

A Gramática é a matéria de Português Enem que determina as regras para o uso da Língua Portuguesa. Em Gramática, estude quais são as **classes de palavras**, saiba identificar situações com ambiguidade e a relação entre os termos das frases e orações (sintaxe). É importante estudar **orações coordenadas** e **orações subordinadas**.

# Influenza A (Gripe Suína):

Se você esteve ou manteve contato com pessoas da área de risco e apresenta os seguintes sintomas:

- Febre alta repentina e superior a 38 graus.
- Tosse.
- Dor de cabeça.
- Dores musculares e nas articulações.
- Dificuldade respiratória.

Entre em contato imediatamente com o Disque Epidemiologia: **0800-283-2255**.

## Evite a contaminação:

- Quando tossir ou espirrar, cubra sua boca e nariz com lenço descartável. Caso não o tenha utilize o antebraço.  
Se utilizar as mãos lave-as rapidamente com água e sabão.
- O uso de máscaras é indicado para prevenir contaminações.

BRASIL. Ministério da Saúde, 2009 (adaptado).

### Questão 98

Os principais recursos utilizados para envolvimento e adesão do leitor à campanha institucional incluem

- Ⓐ o emprego de enumeração de itens e apresentação de títulos expressivos.
- Ⓑ o uso de orações subordinadas condicionais e temporais.
- Ⓒ o emprego de pronomes como “você” e “sua” e o uso do imperativo.
- Ⓓ a construção de figuras metafóricas e o uso de repetição.
- Ⓔ o fornecimento de número de telefone gratuito para contato.

Questão de Português sobre Gramática – Enem 2009

Resposta: C) O emprego de pronomes como “você” e “sua” e o uso do imperativo